



# FENOLOJİK DEĞERLENDİRME

## HUBUBAT VE BAKLIYATTA YAĞIŞ, EKİLİŞ VE GELİŞİM ANALİZİ

(Nisan 2021 Değerlendirmesi)

Yayımlanma Tarihi: 07 Mayıs 2021



# YAĞIŞ DEĞERLENDİRMESİ

Ülkemizde yağış ortalaması;

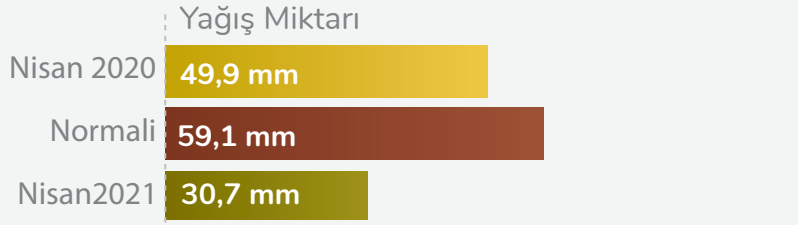
**2020 Nisan ayında 49,9 mm,**

**2021 Nisan ayında 30,7 mm,**

**Normali 59,1 mm'dir.**



Nisan Yağışları



**Yağışlar,**

**normaline göre %48, geçen yıla göre %39 azalma gözlenmiştir.**

Yağışlar Antalya'nın batısı, Burdur, Isparta, Denizli, Aydın'ın kuzeyi, Marmaris, Malatya, Elazığ, Van, Ağrı, Muş, Bitlis çevreleri ile Güneydoğu Anadolu Bölgesi'nin tamamına yakınında normallerine göre %80'den fazla azalma gösterdi. Batı Karadeniz sahil kesimi, Kırklareli'nin kuzeyi ve Nallıhan çevreleri ise %100'den fazla artış gösteren bölgeler oldu

Yağışlı gün sayılarının Antalya'nın batısı, Şanlıurfa, Mardin ve Batman çevrelerinde 1 güne kadar düştüğü gözlenirken, Sakarya, Düzce, Zonguldak ve Bartın çevrelerinde ise 25 gün ve üzerinde yağışlı gün gerçekleşti. Nisan ayında il geneli yağışlarda en fazla yağış 105 mm ile Düzce'de, en az yağış 5 mm ile Şanlıurfa'da kaydedildi. Normaline göre en fazla azalma ise %92 ile Batman'da meydana geldi. Güneydoğu ve Doğu Anadolu bölgeleri genelinde Nisan ayı yağışları son 50 yılın en düşük seviyesindedir.

Ülkemizde 1 Ekim-30 Nisan 2021 kümülatif (7 aylık) dönemde ise 337,5 mm olarak gerçekleşirken, normali 441,9 mm ve geçen yıl 414,3 mm'dir. Yağışlarda normaline göre %24, geçen yıla göre %19 azalma mevcuttur.



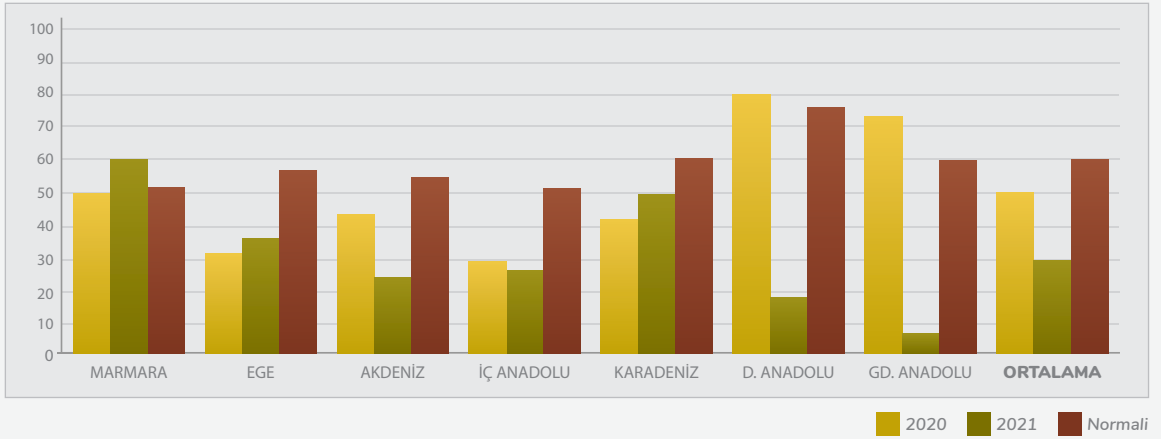
Kümülatif yağışlar Trakya, Kuzey Ege, İzmir, Çanakkale, Balıkesir, Kocaeli, Sakarya, Düzce, Zonguldak, Giresun, Kahramanmaraş ve Adıyaman çevrelerinde normallerinin biraz üzerinde, diğer tüm bölgelerde altında seyretmektedir. Denizli, Amasya, Gümüşhane, Bayburt, Erzurum'un kuzeyi ile Şanlıurfa, Mardin çevrelerinde azalma oranı yer yer %40'ın üzerine çıkmaktadır.



İl geneli yağışlarda en yüksek yağış 881 mm ile Rize'de, en düşük yağış 159 mm ile Iğdır'da, normallerine göre en fazla azalma ise %52 ile Mardin'de meydana geldi.

2021 su/tarım yılının 7 aylık periyodunda yurdumuzda en çok yağışlı gün, İstanbul çevresi, Batı Karadeniz sahil kesimi, Balıkesir'in kuzeyi ve Ordu, Giresun, Rize ve Hopa çevrelerinde 100-125 gün aralığında gerçekleşti.

### 1-30 Nisan Yağış Grafiği (mm)



### Nisan Ayı Yağışları

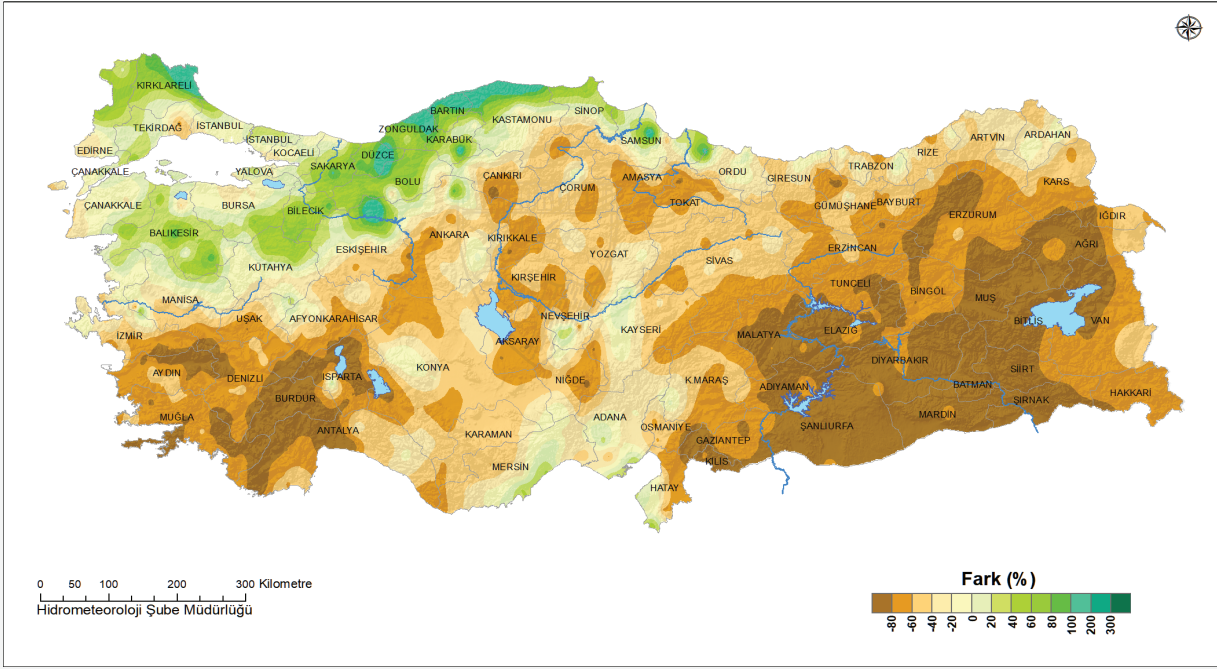
#### Normaline Göre

**Marmara Bölgesinde %18 daha fazla, diğer bölgelerde %35-88 daha az,**

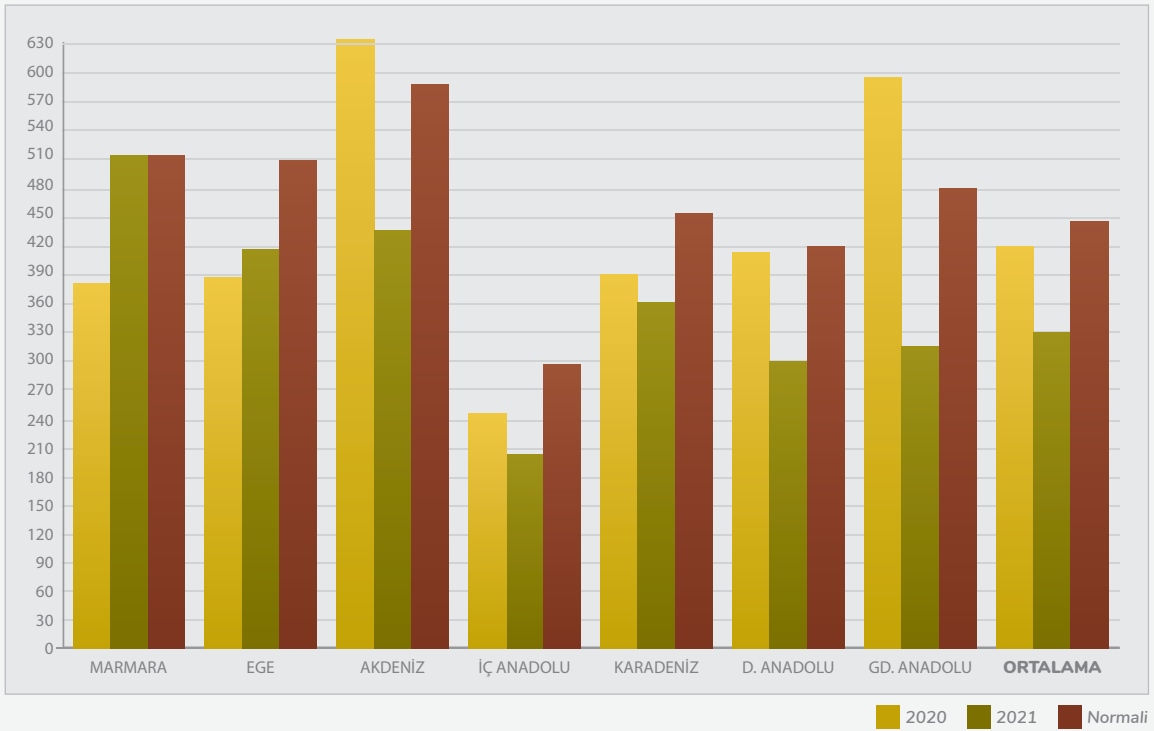
#### Geçen Yıla Göre

**Ege, Marmara ve Karadeniz Bölgelerinde %9-21 daha fazla, diğer bölgelerde ise %6-90 daha az yağış gerçekleşmiştir.**

# NİSAN - 2021 YAĞIŞLARIN NORMALERİ İLE KARŞILAŞTIRILMASI



## 1 Ekim 2020 -30 Nisan 2021 Kümülatif Yağış Grafiği (mm)





## Kümülatif Yağışlar

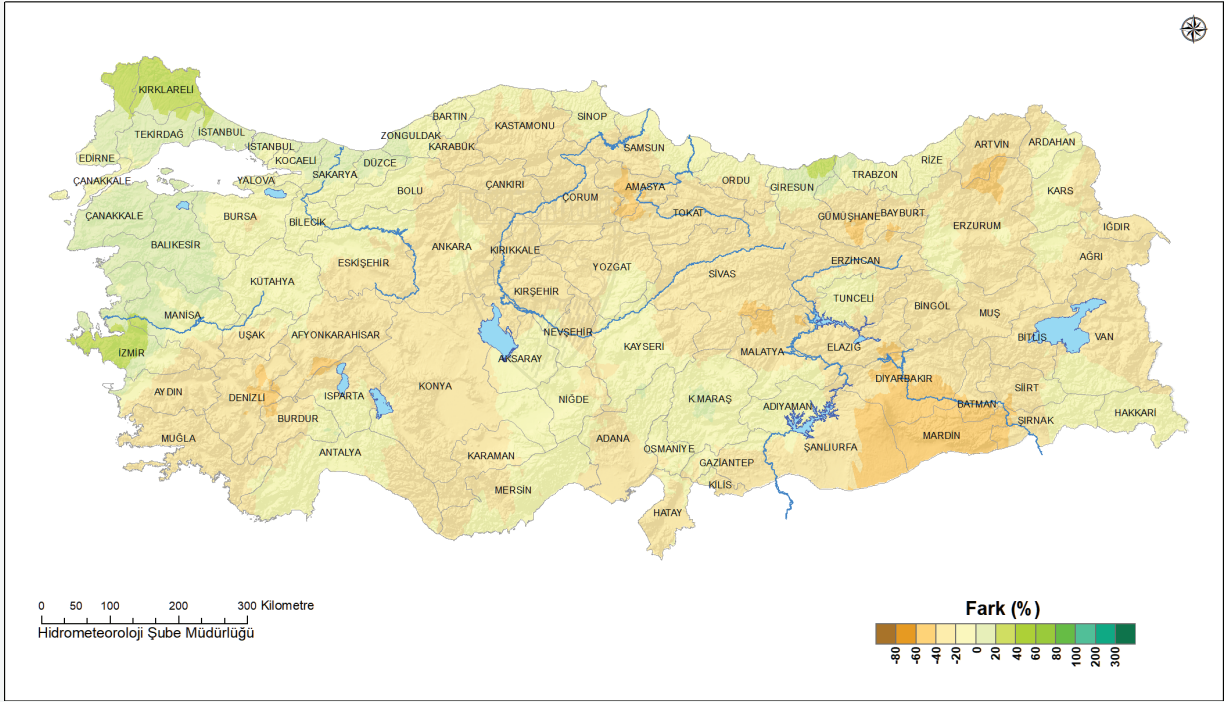
## Normaline Göre

Marmara Bölgesinde normaller seviyesinde diğer bölgelerde %18-35 daha az gerçekleşmiştir

## Geçen Yıla Göre

Ege ve Marmara bölgelerinde %8-34 daha fazla, diğer bölgelerde ise %8-46 daha az yağış gerçekleşmiştir.

## SU/TARIM YILI YAĞIŞLARIN NORMALLERİ İLE KARŞILAŞTIRILMASI (1 EKİM 2020 - 30 NİSAN 2021)



# EKİLİŞ DEĞERLENDİRMESİ

## MARMARA BÖLGESİ

- Kocaeli'nde çimlenme-çıkış dönemindeki az yağış sebebiyle görülen seyrekleşmenin haricinde bölge genelinde bitki gelişimi oldukça iyi durumdadır. Bitki boyu 40-70 cm'lere ulaşmış olup sapa kalkma dönemi sona ermiş, buğdaylar başaklanma dönemi başlangıcı olan bayrak yaprak çıkarma (kılıf yarma) döneminde olup erkenci çeşitlerde yer yer başaklanmanın başladığı izlenmiştir. Arpalar başaklanma dönemindedir. Dönem içerisinde nitrat gübre uygulaması ve kökboğazı, külleme, septoria ve yabancı ot ilaçlamaları büyük oranda tamamlanmış, pas ilacı uygulaması devam etmektedir.
- Bölgede süne survey çalışmaları yer yer başlamış, ay içerisinde yapılacak kıymetlendirme surveyi çalışmaları ile tamamlanacaktır. Edirne'de ilk etapta yapılan tespitler sonucunda süne popülasyonunun çok yoğun olmadığı, geçen yıl düzeylerinde olduğu öğrenilmiştir.
- Bölgede özellikle Mayıs ayının ilk 15 günlük döneminde düşecek yağışın verimi önemli ölçüde etkileyeceği değerlendirilmektedir. Cari güne kadar iklim şartları hububat gelişimi için uygun seyretmiştir ve hasada kadar olan dönemde de bu şekilde bir seyir olması durumunda geçen yıla göre daha yüksek verim ve rekolte beklenmektedir.





## EGE BÖLGESİ



- Denizli çevresinde lokal olarak dolu yağışı görülen bölgede üzüm bağları ve meyve ekili alanlarda zarar gören alanlar mevcuttur.
- Nisan ayı sonu itibariyle ovaya ekim yapılan yerlerde ve sahil kesiminin tamamında hububat başaklanma dönemindedir. Hatta erken ekilen çeşitlerde yer yer çiçeklenmeler gözlenmiştir.
- Yüksek ve iç kesimlerde ise hububat genel olarak sapa kalkma döneminde olmasına rağmen Afyonkarahisar'da bitkinin çıkış döneminde yaşanan yağış yetersizliği gelişimin bir miktar geriden gelmesine neden olmuştur. Kıraç arazilerde bitkinin sapa kalkması ve boy atabilmesi için yağışa ihtiyaç olduğu gözlenmektedir.
- Yabancı ot ile fare ve köstebek mücadelesi devam etmektedir. Denizli'de lokal olarak sarı cüce hastalığı görülen alanlar mevcuttur.
- Rekolte değerlendirmesi yapmak için henüz erken olmakla birlikte Mayıs dönemi yağışları mahsulün verim ve kalitesinde belirleyici rol oynayacaktır. Afyonkarahisar'da yağış yetersizliği nedeni ile kıraç arazilerde geçen yıla oranla verimde bir miktar düşüş yaşanabileceği tahmin edilmektedir.



## AKDENİZ BÖLGESİ

- ▶ Gaziantep ve Kilis'te bitki boyu 50-60 cm'ye ulaşmış olup sulanabilen alanlardaki hububat, çiçeklenme, kıraç alanlardakiler ise süt olum dönemindedir.
- ▶ Kahramanmaraş'ta hububat sapa kalkma evresini tamamlamış, ekim dönemi ve çeşide bağlı olarak başak oluşum, çiçeklenme ve süt olum evresindedir.
- ▶ Gaziantep ve Kahramanmaraş genelinde yağış azlığına bağlı olarak bitkilerde su ihtiyacı gözlenmiş, arpa ekilen bazı arazilerde olgunlaşma ve sararmalar başlamış, süne mücadelesine başlanmıştır.
- ▶ Elbistan bölgesinde bitki boyu 30-35 cm olup hububat sapa kalkma evresindedir.
- ▶ Bölgenin sahil kesiminde kalan illerde bitki boyu 80-110 cm civarındadır ve bu bölgelerdeki hububat kıraç arazilerde süt olum, sulu arazilerde sarı olum, İskenderun'da ise çiçeklenme ve süt olum dönemindedir. İskenderun ve civarında hububatın çiçeklenme döneminde (Nisan 19 ve 20. günü) maruz kalınan çok yüksek hava sıcaklıkları özellikle kıraç arazilerde tane oluşumunu olumsuz etkileyeceği öngörülmektedir. Yer yer pas, septoria ve fungal hastalıklar görülmüş olup üreticiler tarafından mücadelesi yapılmıştır.
- ▶ Mersin'in Silifke ilçesinde bazı tarlalarda buğday afidi zarar oluşturarak başaklarda gelişimi bir miktar engellemiştir. Yer yer sürme ve pas hastalıkları görülse de üreticiler gerekli ilaçlamaları yapmıştır.
- ▶ Hasadın bölge genelinde 15 Mayıs'tan sonra başlayacağı öngörülmektedir. Bölgede hava sıcaklıklarının yüksek seyretmesi ve yeterli yağış alınamaması durumunda kıraç arazilerde verim kaybı yaşanabileceği öngörülmektedir.



## GÜNEY DOĞU ANADOLU BÖLGESİ

Mart ve Nisan yağışlarının yeterli miktarda gerçekleşmemesi özellikle kuru tarım yapılan arazilerde bitkinin strese girerek sararmasına, hatta kurummasına neden olarak bu alanlarda hasara neden olmuştur.

- ▶ Diyarbakır'da %88, Mardin'de %62 ve Şırnak'ta %83 olan kuruya ekim oranı hesaba katıldığında bu üç ili içine alan coğrafyanın %80'inde (yaklaşık 4 milyon da.) kuraklık dolayısıyla geri dönüşümü mümkün olmayacak kurumalar yaşanmıştır.
- ▶ Şanlıurfa'nın güneyinde bulunan (Suruç-Akçakale-Şanlıurfa) kuru tarım yapılan ve bitki gelişimi zayıf olan alanlarda da geçen aylarda gözlenen sararma ve kurumalarda belirgin bir artış söz konusudur ve bu alanlarda % 80 - 90 oranında hasar olacağı tahmin edilmektedir. Gelişimini yeterince tamamlayamadan (boyu 15-30 cm'yi geçememiş) kurumaya başlayan arpalar ya biçilmeden sürülmüş, ya da hayvan otlatılarak değerlendirilmeye başlanmıştır.
- ▶ Batman ve Diyarbakır'da kuruya ekilmiş arpalar hemen hemen biçim aşamasına gelmiş olsa da boylarının kısa kalması ve yeterince dane oluşturamaması nedeniyle ciddi verim kaybı yaşanacağı tahmin edilmektedir.
- ▶ Siirt'te de yine Nisan yağışlarına bağlı olarak hububat kuraklık stresine girmiş bazı bölgelerde bitki başağa girmeden sararmış özellikle su tutma kapasitesinin düşük olduğu yerlerde kuraklık ciddi şekilde hissedilmiştir.
- ▶ Diyarbakır çevresinde sulu arazilerde bitki gelişimleri normal seyrinde olup hububat başaklanma döneminindedir Şanlıurfa'da sulu tarım yapılan alanlar ile taban suyu yüksek olup birkaç sulama yapma imkanı bulunan alanlarda durum nispeten daha iyi olsa da (bitki boyu 80-110 cm) bu yıl bu alanlarda da az da olsa bir verim kaybı oluşması tahmin edilmektedir.



- ▶ Hava sıcaklığının diğer illere nazaran biraz daha düşük seyrettiği Adıyaman çevresinde bitki gelişiminin bir miktar daha geriden geldiği dikkate alındığında önümüzdeki bir iki haftalık zaman diliminde yeterli yağış düşmesi durumunda hububatın nispeten toparlanması muhtemeldir. Adıyaman'da hububat başaklanma ve çiçeklenme döneminindedir.
- ▶ Pas, septoria ve mantari hastalıklara karşı ilaçlama işlemleri devam etmekte olup Diyarbakır çevresinde özellikle ekmeçlik buğdayda süne zararı görülmüştür.
- ▶ Bölge genelinde kuruya ekim yapılan buğday arazilerinde tam olarak kurumalar görülme de ciddi su stresi baş göstermiştir. Önümüzdeki 1 haftalık süreçte yeterince yağış alınmaması durumunda arpada yaşanan sıkıntıların buğdayda da görülmesi kaçınılmazdır.
- ▶ Son iki ayda yeterli yağış alınmaması nedeniyle kuru tarım alanlarındaki hasarın artacağı dolayısıyla verimin düşük olacağı öngörülmektedir. Akçakale'de hasat lokal olarak başlamıştır.



## İÇ ANADOLU BÖLGESİ



- ▶ Konya haricinde bölge genelinde yazlık hububat ekilişleri tamamlanmıştır.
- ▶ Kayseri’de Nisan ayı başında yapılan yazlık ekilişlerde yer yer çimlenme ve çıkışlar başlamışken Sivas’ta çıkışların gerçekleştiği yerlerde bitki boyu 5 cm, kardeşlenme 3-4 adettir.
- ▶ Kışlık ekilişlerde Kayseri’nin yüksek kesimleri ile Sivas ve Kırşehir’de bitki boyu 15-20 cm olup Kırşehir’de kardeşlenme dönemi tamamlanmış, diğer iki ilde hububat kardeşlenme döneminindedir.
- ▶ Kayseri’nin alçak kesimleri ile Polatlı ve Yerköy çevresinde bitki boyu 25-40 cm civarındadır. Kardeşlenme 5-7 adetle tamamlanarak sapa kalkma dönemi başlamıştır.
- ▶ Kırıkkale’de ise bitki boyu 25-40 cm, kardeş sayısı 2-4 adet olup bitki sapa kalkma döneminindedir.
- ▶ Konya’da sulu arazilerde bitki boyu 30-60 cm kardeş sayısı 4-5 adet, kıraç arazilerde bitki boyu 20-30 cm, kardeş sayısı 2-4 adettir.
- ▶ Nisan yağışları kıraç alanlardaki bitki gelişimine olumlu katkı sağlasa da birden yükselen hava sıcaklığı nedeniyle Konya ve Kırıkkale’de nem seviyesini koruyamayan arazilerdeki arpalar generatif döneme geçmiş bazı yerlerde başağa zorlamalar tespit edilmiştir. Toprak tavının bitkinin gelişip sapa kalkması için yetersiz olduğu değerlendirildiğinde özellikle kıraç arazilerde hububatın sapa kalkması ve boy atabilmesi için acilen yağışa ihtiyacı olacağı tespit edilmiştir.
- ▶ Aksaray’da Nisan ayına kadar normal seyrinde devam eden bitki gelişiminde yetersiz yağış ve sık sık esen lodosa bağlı olarak gözle görülür bir gerileme olmuştur. Bir süre daha yağış düşmemesi halinde rekolte kaybı olacağı öngörülmektedir. Aksaray’da buğday sapa kalkma, arpa başaklanma döneminindedir.
- ▶ Bölge genelinde üst gübreleme ve yabancı ot mücadelesi tamamlanmıştır. Konya’nın Yunak ilçesinde toprak sıcaklığının yükselmesiyle lokal olarak zabrus ve kök çürüklüğü zararı tespit edilen yerlerde ilaçlama yapılmaktadır.
- ▶ Kırşehir’de arpa ekili alanlarda çok az miktarda yaprak lekesi görülmüş sonbaharda kışlaklarda yapılan survey çalışmalarında yüksek seyreden süne-kımıl popülasyonunun iklim şartlarının da etkisi ile arttığı tahmin edilmektedir. Süne, kışlaklardan ekili arazilere inmeye başlamış, 15 Mayıs’tan sonra sayım işlemlerine başlanacağı bilgisi alınmıştır.



- ▶ Bölgede yer yer arpa cücelik virüsü ve septoria hastalığı ile fare popülasyonlarına rastlanmıştır.
- ▶ Bölgede Mayıs yağışları bitki gelişimi, verim ve kalite üzerinde ciddi belirleyici öneme sahiptir. Önümüzdeki günlerde yağış alınamaması ve sıcaklıkların artmaya devam etmesi durumda verim ve kalite kaybı olacağı değerlendirilmektedir.



## KARADENİZ BÖLGESİ

- ▶ Nisan yağışları Çankırı ve Çorum için yetersiz kalmışken, bölgenin geri kalanında hububat gelişimine katkı sağlamıştır.
- ▶ Sahil bandında bulunan arazilerde hububat yer yer başaklanmaya başlamış olup bitki boyu 35-40 cm civarındadır.
- ▶ İç kesimlerde kardeşlenme dönemi sonlanmak üzeredir ve özellikle taban arazilerde hububat yer yer sapa kalkma, yer yer de çiçeklenme dönemi başlangıcındadır.
- ▶ Erken ekim yapılan arazilerde üst gübreleme tamamlanmış olup geç ekilen arazilerde devam etmektedir. Yabancı ot mücadelesi devam etmektedir.
- ▶ Özellikle Çankırı ve Çorum illerinde yetersiz yağışların bitkiyi strese sokarak erken başaklanmaya, devamında verim ve kalite kaybına sebep olabileceği değerlendirilmektedir. Önümüzdeki günlerde bitki gelişiminin sağlıklı bir şekilde devam edebilmesi bakımından Mayıs ayı içerisinde alınacak yağışların önemi oldukça büyüktür.



- Samsun, Amasya, Tokat illeri çevresinde ise Mayıs ayında yağış alınması halinde hububat veriminin geçen yıla oranla daha iyi olacağı tahmin edilmektedir.



## DOĞU ANADOLU BÖLGESİ



- Muş haricinde kalan illerde yazlık ekilişler tamamlanmış, bazı arazilerde yer yer çıkışlar başlamıştır.
- Erzincan, Iğdır ve Gümüşhane'de buğday gelişimi normal seyrinde devam etmekte, bitki boyu 15-30 cm'e ulaşarak yer yer sapa kalkma dönemine girmiş; bölgenin geriye kalan illerinde ise bitki boyu 5-10 cm'dir ve kardeşlenme yeni başlamıştır.
- Bölge genelinde üst gübreleme işlemleri devam etmektedir.



# 2020/21 SEZONU EKİLİŞ VE BİTKİ GELİŞİMİ DEĞERLENDİRMESİ

- Ülkemiz genelinde Nisan ayı yağışları, hem normale hem de geçen yıla göre düşük gerçekleşmiştir.
- Marmara Bölgesi dışındaki tüm bölgelerde yeterli yağış alınamamıştır. Yağışlarda bölgesel olarak en fazla azalma Güneydoğu Anadolu ve İç Anadolu Bölgesinde gerçekleşmiştir.
- Güneydoğu Anadolu Bölgesinde Mart ve Nisan ayı yağışlarının yeterli miktarda gerçekleşmemesi özellikle kuru tarım yapılan arazilerde bitkinin strese girerek sararmasına, hatta kurummasına neden olarak bu alanlarda ciddi hasarlara neden olmuştur.
- Trakya'da Nisan ayının yağışlı ve serin gitmesi, hububat gelişimini olumlu etkilemiştir. Mayıs ayının ilk 15 günlük döneminde düşecek yağışın verimi önemli ölçüde etkileyeceği değerlendirilmektedir. Yağışın hasada kadar olan dönemde de bu şekilde seyretmesi durumunda bölgede geçen yıla göre daha yüksek bir rekolte beklenmektedir.
- Adana'da Şubat ayı başında aşırı sıcakların da etkisiyle buğday erken başak çıkarmış olup bu durum başaktaki dane sayısının azalmasına neden olacağından verimde bir miktar düşüş yaşanacağı öngörülmektedir.
- Hatay'da hububatın çiçeklenme döneminde (Nisan 19 ve 20. günü) maruz kaldığı yüksek sıcaklıklar, özellikle kıraç arazilerdeki tane oluşumunu olumsuz etkileyeceği öngörülmektedir.
- İç Anadolu Bölgesinde Nisan ayı yağışları normaline göre düşük seyrettiğinden ve Mayıs ayının ilk haftasında da yağış alınamadığından kıraç alanlarda hububat gelişimini Mayıs ayının sonuna kadar alınacak yağış miktarı belirleyecektir.
- Ülke genelinde hastalık, zararlı ve yabancı ot için ilaçlama çalışmaları devam etmektedir.
- Süne survey çalışmaları Trakya'da yer yer başlamış, ay içerisinde yapılacak kıymetlendirme surveyi çalışmaları ile tamamlanacaktır. Edirne'de ilk etapta yapılan tespitler sonucunda süne popülasyonunun çok yoğun olmadığı, geçen yıl düzeylerinde olduğu öğrenilmiştir. Gaziantep çevresinde süne ile mücadele işlemlerine başlanmıştır. Diyarbakır çevresinde özellikle ekmeçlik buğdayda süne zararı görülmüştür. Kırşehir'de sonbaharda kışlaklarda yapılan survey çalışmalarında yüksek seyreden süne-kımlı popülasyonunun iklim şartlarının da etkisi ile arttığı tahmin edilmektedir.
- Ülke genelinde Mayıs ayında alınacak yağış, özellikle Trakya, İç Anadolu, Karadeniz, İç Ege ve Doğu Anadolu'da rekolte belirleyici olacaktır.
- Buğday ve arpa üretiminin geçen yıldan düşük olacağı tahmin edilmektedir.





# BAKLİYAT

## KABUKLU KIRMIZI MERCİMEK



Güneydoğu Anadolu Bölgesi (Ülkemiz kırmızı mercimek üretiminin %94'ü) ;

Ülkemiz kırmızı mercimek üretiminin büyük bir çoğunluğunun yapıldığı Güneydoğu Anadolu Bölgesinde kışlık kırmızı mercimek ekilişleri Kasım ayı başı itibariyle başlamamış olup Aralık ayının sonunda tamamlanmıştır.

▶ Diyarbakır'da Nisan ayına kadar kırmızı mercimek gelişim durumu bir önceki yıla oranla daha iyi olmasına rağmen Nisan ayında görülen yetersiz yağışlardan dolayı kıraç alanlarda verim ve rekolte düşüş yaşanması beklenmektedir. Diyarbakır ilinde mercimekler çiçeklenme döneminindedir.

▶ Şanlıurfa'da Nisan ayında görülen yetersiz yağışlardan dolayı verim ve rekolte düşüş yaşanması beklenmektedir.

▶ Batman 'da Nisan ayında görülen yetersiz yağışlardan dolayı verimde düşüş olması beklenmektedir.

▶ Gaziantep'te kırmızı mercimekler çiçeklenme döneminde olup Mayıs ayında yağış görülmemesi halinde verimde düşüş olması beklenmektedir.

▶ Adıyaman'da Bitki gelişimi normal seyrinde devam etmektedir.

Gelinen noktada; Ekilişler, Adıyaman'da geçen yıl seviyelerinde, Batman, Gaziantep, Diyarbakır ve Şanlıurfa'da nohut, arpa ve ekmeklik buğday ekilişinden kırmızı mercimeğe olan kaymadan dolayı %5 oranında artış olduğu izlenmiştir.

Bölge genelinde Nisan ayında görülen yetersiz yağışlardan dolayı verimde bir miktar düşüş yaşanması beklenmektedir. Hasatın Mayıs ayının ikinci haftasından itibaren başlayacağı tahmin edilmektedir.



## İç Anadolu Bölgesi (Ülkemiz kırmızı mercimek üretiminin %5'i)

Ülkemiz kırmızı mercimek üretiminin yaklaşık %5'inin yapıldığı İç Anadolu Bölgesinde yazlık kırmızı mercimek ekilişleri Şubat ayı sonu itibariyle başlamış olup Mart ayı sonunda tamamlanmıştır.

► Konya'da kırmızı mercimek ekili alanlarda bir önceki yıla oranla cüzi bir miktar artış olduğu gözlemlenmiştir. Bitki çıkışları tamamlanmış olup bitki boyu 7-8 cm civarındadır. Bitki gelişimi normal seviyede devam etmekle birlikte Nisan ayındaki yağış yetersizliğinin Mayıs ayında da devam etmesi halinde verimde düşüş yaşanması beklenmektedir.

► Yerköy'de ekilişlerde cüzi bir miktar artış olduğu izlenmiştir. Mart ve Nisan aylarında görülen yağışlarla bitki gelişimi normal seyrinde devam etmektedir.

Gelinen noktada ekilişlerde; Yozgat ve Konya'da cüzi miktarda artış (Konya Tarım ve Orman İl Müdürlüğünce 128 ton kırmızı mercimek tohumu hibe edilmiştir) olduğu izlenmiştir.

Genel olarak nohut, arpa ile buğdaydan kırmızı mercimeğe cüzi bir miktarda yönelim olduğu izlenmiş olup ülkemiz kırmızı mercimek ekili alanlarında bir önceki yıla göre %5 artış olduğu değerlendirilmektedir. Güneydoğu'da kıraç alanlarda yağışların yetersiz olmasından dolayı verimde düşüş yaşanması beklenmektedir.



### NOHUT

**Güneydoğu Anadolu Bölgesi (Ülkemiz nohut üretimini %15'i);**

Kışlık nohut ekilişlerinin yapıldığı Güneydoğu Anadolu Bölgesinde ekilişler Aralık ayının ilk haftalarında başlamış olup bölge genelinde Ocak ayının sonu itibariyle tamamlanmıştır.

Nisan ayında görülen yağış azlığının Mayıs ayı içerisinde de devam etmesi halinde verim ve rekolte de düşüşlerin yaşanması beklenmektedir.

Bölge genelinde kırmızı mercimek ve hububata kaymalardan dolayı nohut ekilişlerinde %20 azalış olduğu izlenmiştir.



• GAZİANTEP



• ADIYAMAN

### İç Anadolu Bölgesi (Ülkemiz nohut üretiminin %66'sı);

Ülkemiz nohut üretiminin büyük bir çoğunluğunun yapıldığı İç Anadolu Bölgesinde ekilişler Şubat ayının son haftası itibariyle başlamış olup Nisan ayı içerisinde tamamlanmıştır.

- ▶ Konya'da nohut çıkışları tamamlanmış olup bitki boyu 7-8 cm seviyelerindedir.
- ▶ Kırşehir'de Nisan ayının ikinci haftası itibariyle tamamlanan ekilişlerde Kızılırmak Havzasında bitki boyu 5-8 cm seviyelerindedir. Mart ve Nisan aylarında görülen yağışlardan dolayı bitki gelişiminde herhangi bir olumsuzluk bulunmamakla birlikte üreticiler tarafından yabancı ot mücadelesine başlanmıştır.
- ▶ Kırıkkale'de yapılan ekilişlerde bitki boyu 8-10 cm seviyelerindedir.
- ▶ Aksaray'da yağışların yetersiz olması ve Nisan ayı içerisinde sık sık görülen lodostan dolayı bitki gelişiminde önemli derecede gerileme olmuştur. Yağışların yetersiz olmasından dolayı çıkışlarda %20-30 seyrekliğin olduğu gözlemlenmiştir.
- ▶ Polatlı'da bitki gelişimi normal seviyede devam etmektedir. Bitki boyu 7-8 cm seviyelerindedir.
- ▶ Yerköy'de Mart ve Nisan aylarında görülen yağışlardan dolayı bitki gelişimi normal seviyede devam etmektedir. Bitki gelişimini olumsuz etkileyecek herhangi bir hastalık ve zararlı bulunmamaktadır.

Bölge genelinde hububata olan kaymadan dolayı nohut ekilişlerinde %10 azalış olduğu izlenmiştir.



• KIRŞEHİR



• KONYA

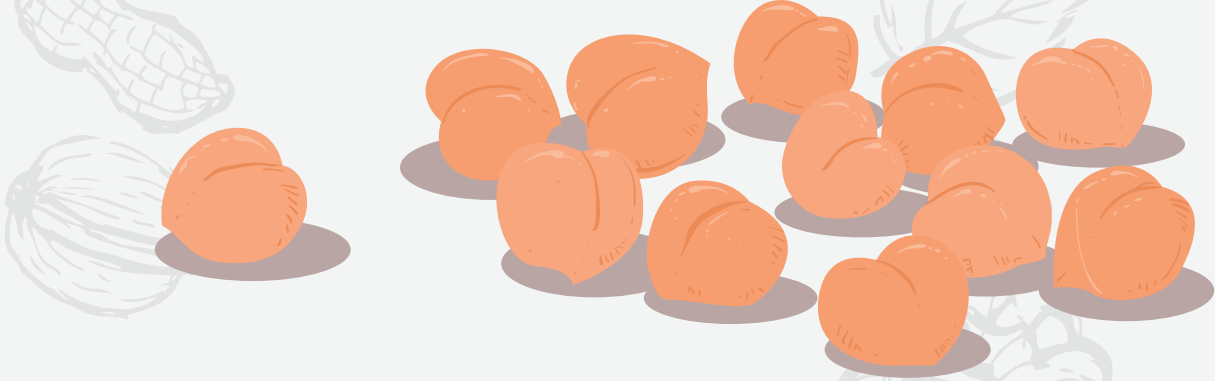


## Karadeniz Bölgesi (Ülkemiz nohut üretiminin %6'sı);

Çorum ve Samsun yörelerinde nohut ekilişlerine Mart ayı içerisinde başlanmış olup Nisan ayı içerisinde tamamlanmıştır. Bölge genelinde bitki çıkışları tamamlanmıştır.

Gelinen noktada ekilişlerin; Samsun'da geçen yıl seviyelerinde olacağı, Çorum'da ise %5 oranında artacağı tahmin edilmektedir.

Genel olarak Güneydoğu Anadolu Bölgesi ve Aksaray yöresinde yağışların yetersiz olmasından dolayı bitki gelişimi olumsuz etkilenmektedir. İç Anadolu Bölgesinde ise (Aksaray hariç) nohut ekiliş alanlarında herhangi bir olumsuz durum bulunmamaktadır. Ekilişlerde kırmızı mercimek ve hububata olan kayma ile geçen yıl verimde yaşanan kayıplar nedeniyle bir önceki yıla göre %5-10 azalış olduğu tahmin edilmektedir.



## YEŞİL MERCİMEK EKİLİŞLERİ

Ülkemiz yeşil mercimek üretiminin yoğun olarak yapıldığı iç bölgelerde ekilişler Şubat ayının son haftasında başlamış olup Mart ayının sonu itibariyle tamamlanmıştır. Bölge genelinde bitki çıkışları tamamlanmış olup bitki boyu 7-8 cm civarındadır. Bitki gelişimi normal seyrinde devam etmekle birlikte bitki gelişimini olumsuz etkileyecek herhangi bir hastalık ve zararlı bulunmamaktadır.

Gelinen noktada ekilişler; Çorum'da geçen yıl seviyelerinde, Kırşehir'de %5 azalış, Yerköy ve Konya'da %5 artış olacağı tahmin edilmektedir.





## KONYA



### KURU FASULYE

Ülkemiz kuru fasulye ekilişlerinin büyük bir çoğunluğunun yapıldığı İç Anadolu bölgesinde ekilişler Mart ayının ortasında başlamış olup bölge genelinde ekilişler halen devam etmektedir. İklim durumuna bağlı olarak ekilişlerin Mayıs ayı sonunda doğru tamamlanması beklenmektedir. Kuru fasulye ekilişlerinde bir azalma öngörülmektedir.



### MISIR

**Akdeniz Bölgesi (Ülkemiz mısır üretiminin %25'i);**

Şubat ayı sonunda başlayan I. ürün mısır ekilişleri Mart ayının sonu itibariyle tamamlanmıştır.

Gelinen noktada ekilişlerde; Hububat, pamuk ve ayçiçeğinden mısıra olan kaymadan dolayı Adana'da %10, İskenderun'da %5 artış olduğu tahmin edilmektedir. Bitki boyu 20-80 cm olup gelişimlerinde herhangi bir sıkıntı söz konusu değildir.

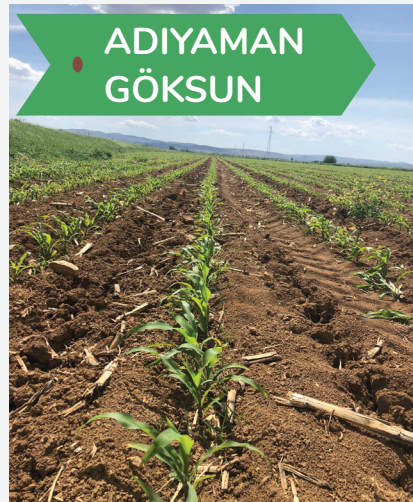




### Güneydoğu Anadolu Bölgesi (Ülkemiz mısır üretiminin %30'u);

Mart ayı ortalarında başlayan I. ürün mısır ekilişleri Mayıs ayı başı itibariyle tamamlanmıştır.

Gelinen noktada ekilişlerde; Mısırdan pamuğa olan kaymadan dolayı Adıyaman'da %10, Diyarbakır'da %20 azalış, hububattan mısıra olan kaymadan dolayı Batman'da %5 artış olacağı tahmin edilmektedir. Erken ekiliş yapılan alanlarda bitki çıkışları gerçekleşmiş olup gelişimlerinde herhangi bir sıkıntı söz konusu değildir.





## BATMAN



### **Ege Bölgesi (Ülkemiz mısır üretimini n%8'i);**

Mart ayı ortalarında başlayan I. ürün mısır ekilişleri devam etmekte olup bölge genelinde ekilişler %80 seviyesine ulaşmıştır. Bitki çıkışları gerçekleşmiş olup gelişimlerinde herhangi bir sıkıntı söz konusu değildir.

### **Doğu Anadolu Bölgesi (Ülkemiz mısır üretiminin%1'i) ;**

Nisan ayı ortalarında başlayan I. ürün mısır ekilişleri devam etmektedir.

### **Karadeniz Bölgesi (Ülkemiz mısır üretiminin% 4'ü);**

Nisan ayı ortalarında başlayan I. ürün mısır ekilişleri devam etmektedir.

### **İç Anadolu Bölgesi (Ülkemiz mısır üretiminin%26'sı);**

Nisan ayı ortalarında başlayan I. ürün mısır ekilişleri devam etmekte olup Konya'da %80, Akşehir'de %70, Aksaray'da %70, Eskişehir'de %30 seviyelerine ulaşmıştır. Diğer illerimizde ise yağış durumuna bağlı olarak devam etmektedir.

## Marmara Bölgesi (Ülkemiz mısır üretiminin%7'si);

Nisan ayı sonlarında başlayan I. ürün mısır ekilişleri devam etmektedir.

Genel olarak 1. Ürün mısır ekilişleri Akdeniz ve Güneydoğu Anadolu Bölgelerinde tamamlanmış olup diğer bölgelerimizde ise iklim durumuna göre devam etmekle birlikte Ülke geneli ekilişler %82 seviyelerine ulaşmıştır.

Mısır ekim alanlarında geçen yıla göre %1 civarında bir azalış olacağı tahmin edilmektedir.



## ÇELTİK

3039 sayılı Çeltik Ekim Kanunu kapsamında çeltik üretimi yapılan alanlarda üreticilere çeltik ekim ruhsatı verilmeye başlanılmıştır. Çeltik ekiminin yoğun olarak yapıldığı Trakya, Güney Marmara ve Karadeniz bölgelerinde bahar aylarında görülen yağışlardan dolayı barajların doluluk oranı artmıştır. Sulama yönünden herhangi bir sıkıntı bulunmamasından dolayı çeltik ekili alanlarda bir daralma yaşanması beklenmemektedir.

Çeltik toprak hazırlıkları Nisan ayının son haftasında başlamış olup ekilişlerin Mayıs ayı ikinci haftası itibariyle başlaması beklenmektedir.